

MANEJO DEL COSTO SANITARIO EN EXPLOTACIONES PORCINAS

Rosario, Argentina 31 Octubre 2013

Marco García (MV)

Consultor en Producción y Sanidad Porcina

CONSTANTE

C A M B I O





ALIMENTO

(65) 75 a 80 %

COSTO DE PRODUCCIÓN

SANIDAD

**2 a 3 % COSTO DE
PRODUCCIÓN**

OBJETIVO

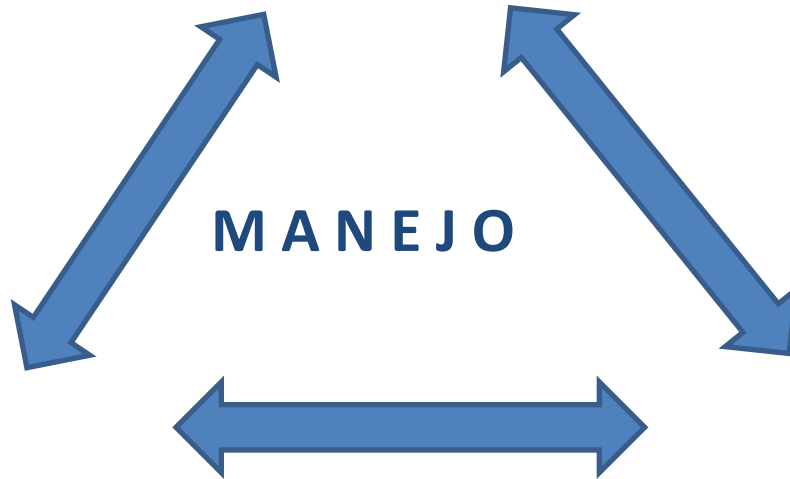
PRODUCIR CARNE DE CERDO

- SUSTENTABLE
- BUENA CALIDAD
- **INOCUA**
- RESIDUOS DENTRO DE RANGOS
- BAJO COSTO
- RENTABLE

JERARQUÍA

- GENÉTICA ????????
- SANIDAD ????????
- NUTRICIÓN ????????

SANIDAD



GENÉTICA

NUTRICIÓN



SANIDAD

- **NO** NEGOCIABLE





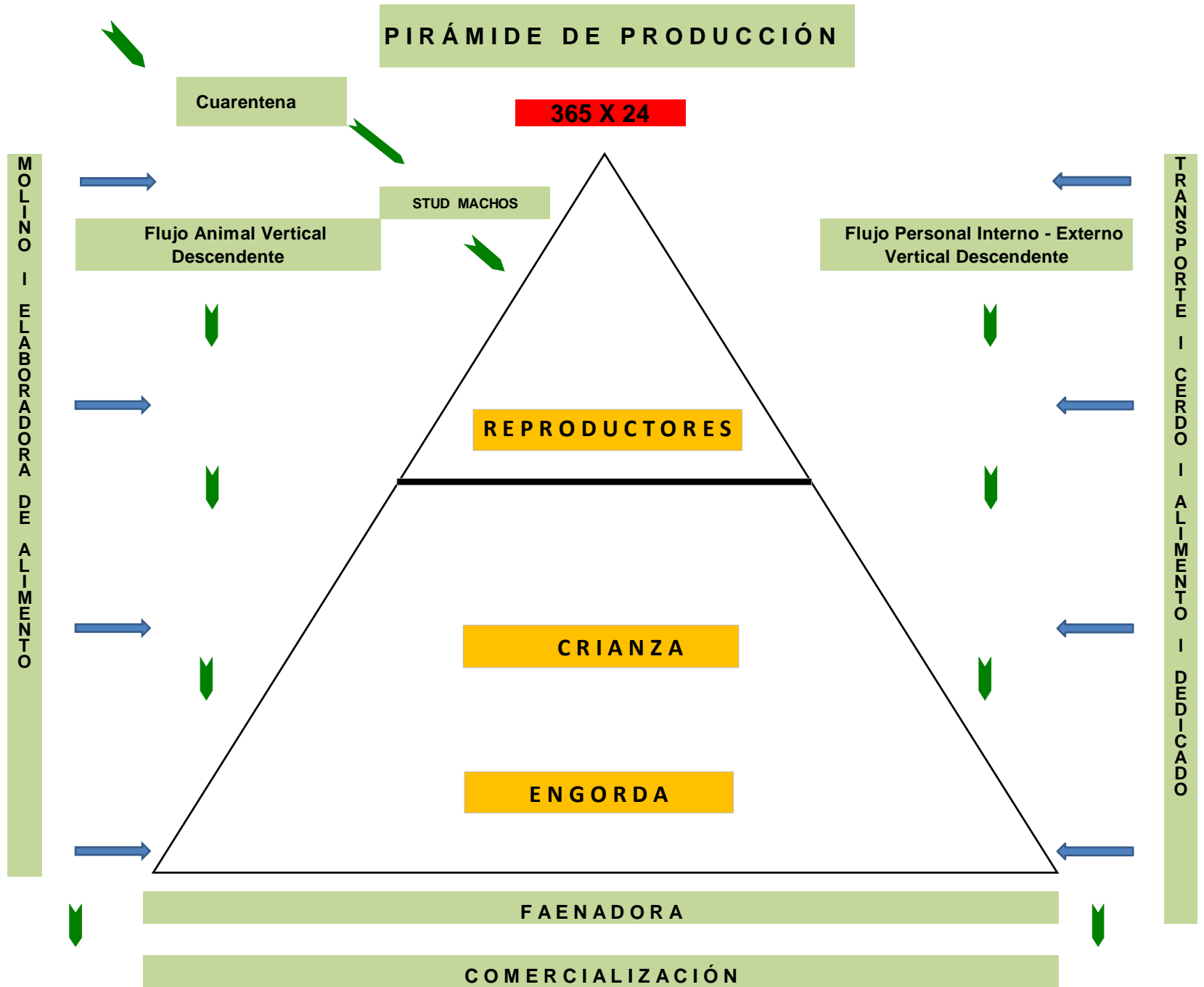
FILOSOFÍA SANITARIA

- PREVENCIÓN
- BAJO NIVEL DE PATÓGENOS
- EXCELENCIA
- RESPETO
- **DISCIPLINA**
- MANEJO
- INMUNIDAD
- ALIMENTO
- CONSTRUCCIONES

ESTRUCTURA PIRAMIDAL

- TRANSMISIÓN DE ENFERMEDADES
- FUENTE DE REPRODUCTORES
- ESTATUS SANITARIO
- GENÉTICA
- UBICACIÓN GEOGRÁFICA
- SISTEMA DE PRODUCCIÓN
- INSTALACIONES

PIRÁMIDE DE PRODUCCIÓN



MOVIMIENTO ENTRE GRANJAS PERSONAL INTERNO

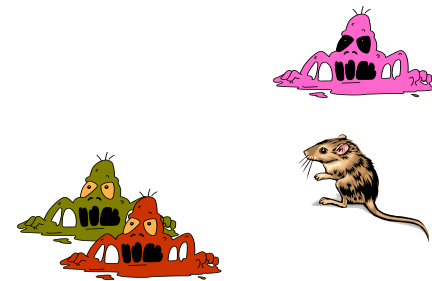
MÍNIMO DE NOCHES DE VACÍO SANITARIO

De : A	ABUELOS	GRUPO MULTIPLICADOR	CHANCHILLAS DE ACOPIO	REPRODUCTORA COMERCIAL	CRIANZA ENGORDA
ABUELOS	0	0	0	0	0
GRUPO MULTIPLICADOR	1	0	0	0	0
CHANCHILLAS DE ACOPIO	2	1	0	0	0
REPRODUCTORA COMERCIAL	2	1	1	0	0
CRIANZA ENGORDA	3	2	1	1	0
FAENADORA	4	3	2	2	1

BIOSEGURIDAD

- Bioseguridad es la mejor herramienta preventiva para preservar la sanidad de un sistema productivo.
- Las medidas de Bioseguridad deben ser razonables, prácticas, aplicables y continuas. Es muy difícil saber cuándo aparecerá una situación de riesgo.
- Todo el personal que trabaja en granja y/o visita es responsable de respetar las normas de bioseguridad.
- Si tiene una duda, **PREGUNTAR**

Si no está seguro, **OPTAR POR LA OPCIÓN MAS CONSERVADORA**



USO PRODUCTOS VETERINARIOS

- OBJETIVO: PRODUCIR CARNE DE EXCELENTE CALIDAD SIN RESIDUOS
- PROGRAMA ESTRICTO EN: QUE SE USA, QUIEN LO USA, COMO SE USA, EN QUIENES SE USA Y CUANTO TIEMPO SE USA
- USO MÍNIMO DEBIDO AL BUEN ESTATUS SANITARIO
- TRABAJO EN CONJUNTO: FÁBRICA DE ALIMENTO, PRODUCCIÓN, PLANTA FAENADORA y COMERCIALIZADORA

¿COMO MEDIR?

¿COMO COMPARARSE?

COSTO SANITARIO FIJOS - VARIABLES

FIJOS

HONORARIOS (VETERINARIO PLANTA,
CONSULTORES)

INSTRUMENTAL

DETERGENTES Y DESINFECTANTES

VACUNAS (no inmunocastración)

MEDICAMENTOS REPRODUCCIÓN (hormonas,
hierro inyectable)

VITAMINAS

VASELINA LÍQUIDA

LABORATORIO DE DIAGNÓSTICO

CONTROL DE PLAGAS

COSTO SANITARIO FIJOS - VARIABLES

VARIABLES

ANTIBIÓTICOS SOLUBLES

ANTIBIÓTICOS INYECTABLES

ADITIVOS AL ALIMENTO (antibióticos,
no ractopamina)

ANTIPARASITARIOS

ACIDIFICANTES SOLUBLES

ESPECIALIDADES FARMACÉUTICAS
(espasmolíticos, antiinflamatorios)

COSTOS: FIJOS - VARIABLES

<u>ESTUDIO ANUAL</u>		
Correlativo	Costos Fijos	
1	Honorarios (veterinarios de planta, consultores)	
2	Instrumental	
3	Detergentes y Desinfectantes	
4	Vacunas (no incluye inmunocastración)	
5	Medicamentos Reproducción (Hormonas,)	
7	Hierro Inyectable	
8	Vitaminas	
9	Vaselina Líquida	
10	Laboratorio Diagnóstico	
11	Control de Plagas	
12		
13	Subtotal	
14	Costos Variables	
15	Antibióticos Solubles	
16	Antibióticos Inyectables	
17	Aditivos al alimento (Antibióticos, no incluye ractopamina)	
20	Antiparasitarios	
21	Acidificantes Solubles	
22	Especialidades Farmacéuticas (Espasmolíticos, Antiinflamatorios)	
23		
24		
25	Subtotal	
26	Total	
	TOTAL Cerdos Faenados	
	TOTAL Kilos Faenados	
	COSTO Kilo Faenado	

COSTOS: FIJOS - VARIABLES

CLASIFICACIÓN DE PLANTELES

CHICOS: HASTA 300 MADRES

MEDIANOS: 300 A 1.000 MADRES

GRANDES: MÁS DE 1.000 MADRES

COSTOS: FIJOS - VARIABLES

IDENTIFICACIÓN DE PLANTELES

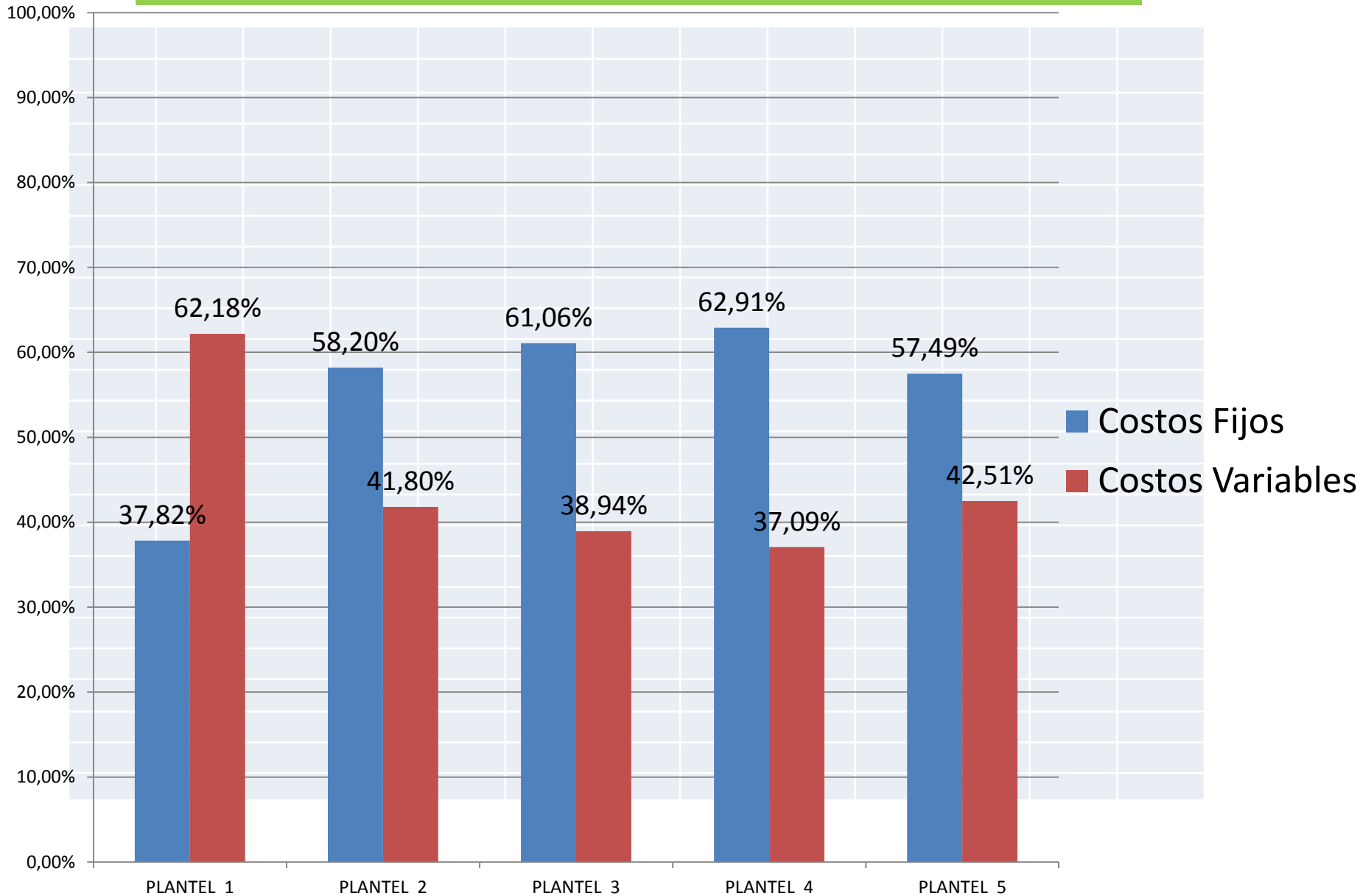
CADA PLANTEL TENDRÁ UN NÚMERO

ESTE NÚMERO LO CONOCERÁ SOLO LA
PERSONA DESIGNADA POR EL PLANTEL

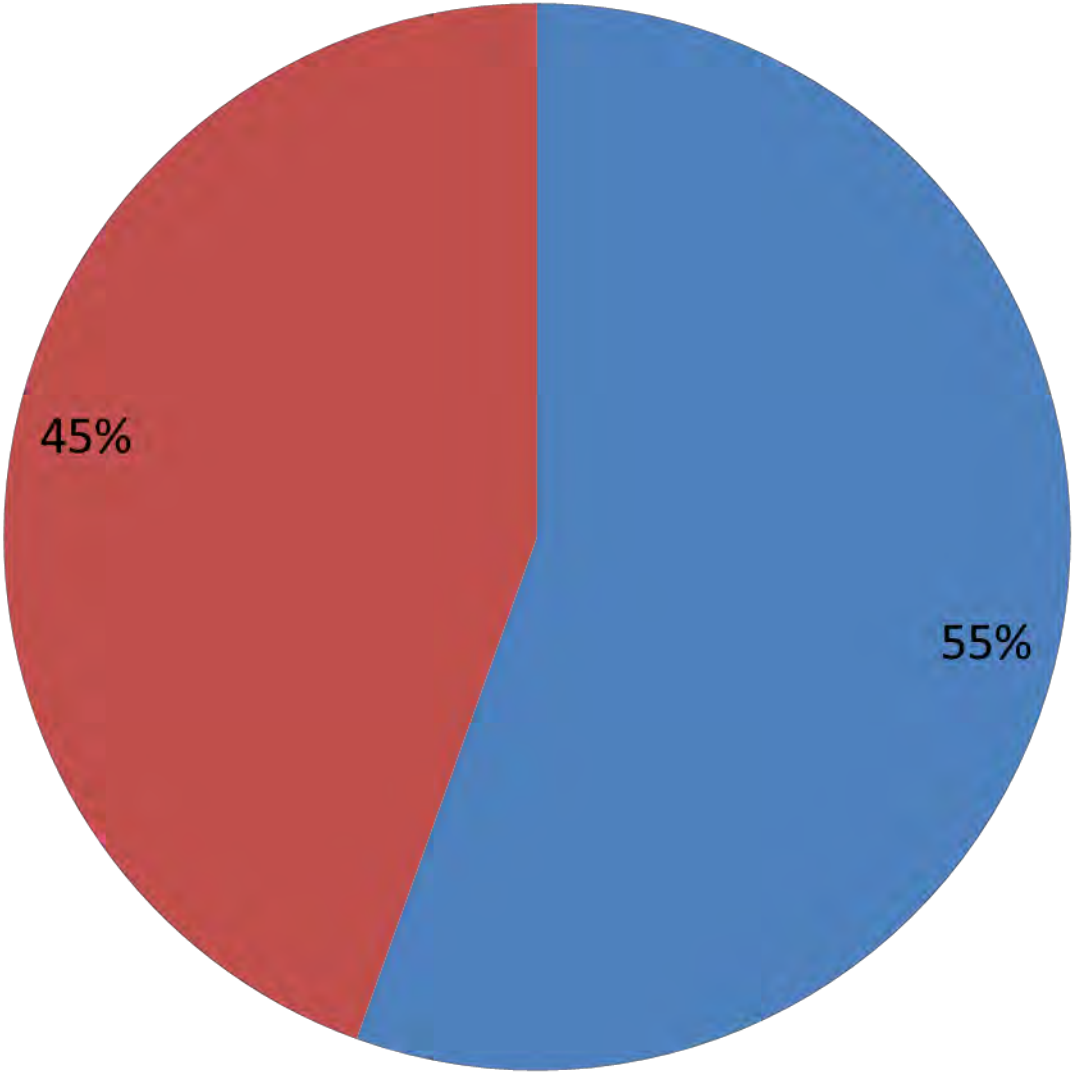
QUIÉN LES HABLA, RECIBIRÁ, CONSOLIDARÁ Y
HARÁ EXTENSIÓN DE LOS DATOS.

	<u>ESTUDIO Octubre 2012</u>	Grande	Grande	Grande	Grande	Grande	Promedio
		PLANTEL 1	PLANTEL 2	PLANTEL 3	PLANTEL 4	PLANTEL 5	Planteles
Correlativo	Costos Fijos	%					
1	Honorarios (veterinarios de planta, consultores)	0,91%	5,66%	0,00%	5,72%	16,40%	4,10%
2	Instrumental	0,02%	1,78%	2,21%	2,42%	2,73%	1,83%
3	Detergentes y Desinfectantes	0,13%	2,97%	4,04%	3,63%	0,81%	2,32%
4	Vacuna (no incluye inmunocastración)	31,02%	43,38%	50,51%	43,74%	31,56%	40,04%
5	Medicamentos Reproducción (Hormonas,)	0,72%	0,71%	1,10%	0,71%	1,92%	1,03%
7	Hierro Inyectable	0,84%	1,20%	1,61%	1,52%	0,99%	1,23%
8	Vitaminas	0,00%			0,74%	0,02%	0,25%
9	Vaselina Líquida	0,06%	0,15%	0,15%	0,00%	0,00%	0,07%
10	Laboratorio Diagnóstico	0,03%	0,09%	0,73%	0,62%	0,98%	0,49%
11	Control de Plagas	4,10%	2,26%	0,71%	3,82%	2,09%	2,60%
13	Subtotal	37,82%	58,20%	61,06%	62,91%	57,49%	55,49%
14	Costos Variables						
15	Antibióticos Solubles	0,00%	8,05%	0,36%	23,54%	1,86%	6,76%
16	Antibióticos Inyectables	5,24%	11,14%	7,42%	4,18%	12,43%	8,08%
17	Aditivos al alimento (Antibióticos, no incluye ractopamina)	56,82%	20,58%	26,26%	8,44%	16,00%	25,62%
20	Antiparasitarios	0,12%	1,03%	1,22%	0,40%	1,40%	0,83%
21	Acidificantes Solubles	0,00%	0,17%	0,00%	0,38%	0,00%	0,11%
22	Especialidades Farmacéuticas (Espasmolíticos, Antiinflamatorios)	0,00%	0,84%	3,68%	0,15%	10,82%	3,10%
25	Subtotal	62,18%	41,80%	38,94%	37,09%	42,51%	44,51%
26	Total	100,00%	100,00%	100,00%	100,00%	100,00%	100,00%
	COSTO Kilo Faenado (USD)	0,076	0,055	0,059	0,025	0,057	

Costo Sanitario - Octubre 2012



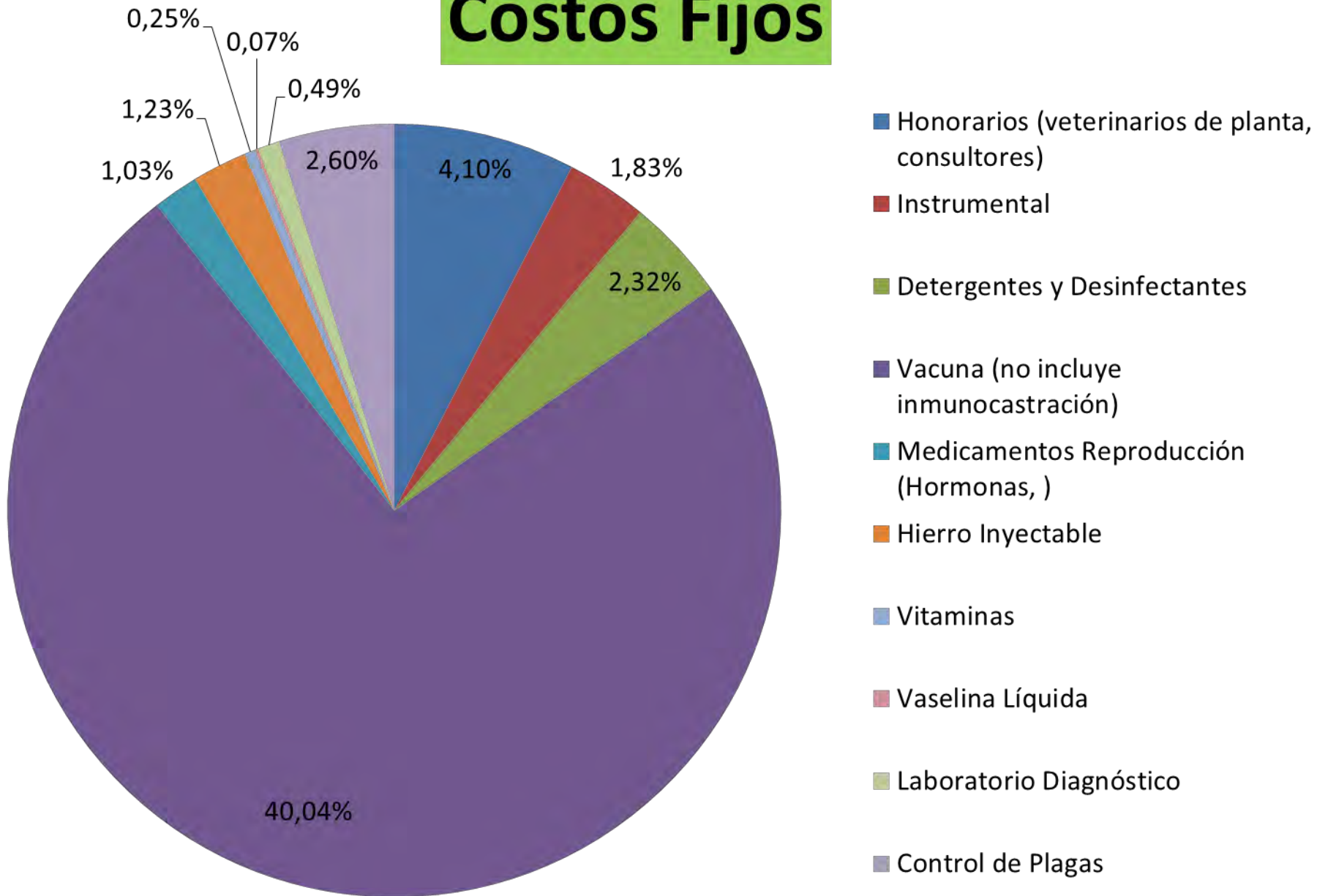
Costo Sanitario



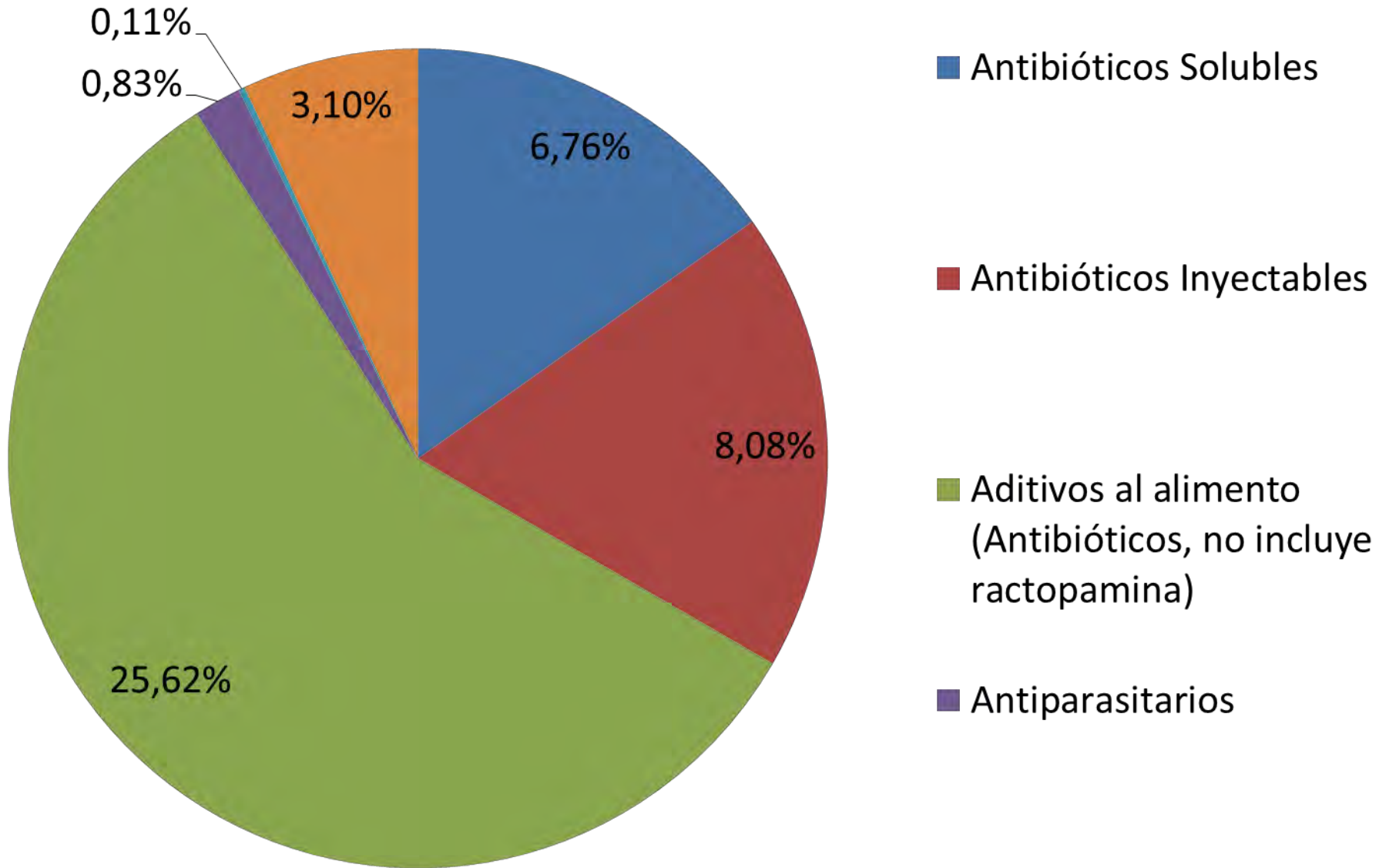
■ Costo Fijo

■ Costo Variable

Costos Fijos



Costos Variables



Comentarios:

- En general todos son planteles industriales, intensivos, con buen manejo y genética.
- Status sanitario variable.
- Sólo el Plantel 1 no tiene Médico Veterinario de planta. El Plantel 3 no entrega información al respecto (por eso el 0%). Los demás si lo tienen.
- El Plantel 1, 2 y 4 son chilenos, el 3 es peruano y el 5 es argentino. Esto demuestra que la tendencia es similar en los planteles intensivos, independiente de la región en que estén (salvo el plantel 1).

Status Sanitario:

- Plantel 1: XXX
- Plantel 2: XX
- Plantel 3: XXXX
- Plantel 4: XXX
- Plantel 5: XXX

X: Malo

XX: Regular (Tiene M hyo + Actinobacillus suis)

XXX: Bueno (Tiene M hyo)

XXXX: Excelente (Libre a M hyo)

COMENTARIO MV TOP FIVE

Dólar	Kg Actividad (pesos)	Kg Actividad(US\$)	Costo 100 kg/día (pesos)	Dosis
500				mg/kg
Lincomicina	37.500	75	37,5	10
Tiamulina	52.500	105	52,5	10
Oxitetraciclina	6.700	13,4	16,75	25
Tilosina	40.000	80	40	10

			10	10	10	10	10	25	25	25	25	25
			Lincom	Lincom	Lincom	Tiam	Tiam	Oxitet	Oxitet	Oxitet	Oxitet	Oxitet
Edad	Consumo	Peso	44	110	220	40	100	300	400	500	600	700
	Alimento		mg/kg	mg/kg	mg/kg	mg/kg	mg/kg	mg/kg	mg/kg	mg/kg	mg/kg	mg/kg
20	0,071	5,50										
21	0,097	5,59	0,76	1,90	3,81	0,69	1,73	5,19	6,92	8,65	10,38	12,11
22	0,122	5,70	0,94	2,35	4,71	0,86	2,14	6,42	8,56	10,70	12,84	14,98
23	0,147	5,83	1,11	2,78	5,56	1,01	2,53	7,58	10,10	12,63	15,15	17,68
24	0,173	5,99	1,27	3,17	6,34	1,15	2,88	8,65	11,53	14,42	17,30	20,18
25	0,198	6,16	1,41	3,53	7,07	1,28	3,21	9,64	12,85	16,06	19,27	22,49
26	0,223	6,36	1,55	3,86	7,73	1,40	3,51	10,54	14,05	17,56	21,07	24,58
27	0,247	6,56	1,66	4,14	8,28	1,51	3,76	11,29	15,05	18,82	22,58	26,34
28	0,271	6,78	1,76	4,39	8,78	1,60	3,99	11,97	15,97	19,96	23,95	27,94
29	0,295	7,02	1,85	4,62	9,23	1,68	4,20	12,59	16,79	20,99	25,19	29,38
30	0,318	7,26	1,93	4,82	9,64	1,75	4,38	13,15	17,53	21,91	26,30	30,68
31	0,342	7,52	2,00	5,00	10,01	1,82	4,55	13,64	18,19	22,74	27,29	31,84
32	0,366	7,79	2,07	5,16	10,33	1,88	4,69	14,08	18,78	23,47	28,17	32,86
33	0,390	8,08	2,12	5,31	10,61	1,93	4,82	14,47	19,29	24,12	28,94	33,76
34	0,413	8,38	2,17	5,43	10,86	1,97	4,94	14,81	19,74	24,68	29,62	34,55
35	0,437	8,69	2,21	5,54	11,07	2,01	5,03	15,10	20,13	25,17	30,20	35,23
36	0,461	9,01	2,25	5,63	11,26	2,05	5,12	15,35	20,47	25,58	30,70	35,82
37	0,485	9,34	2,28	5,71	11,41	2,07	5,19	15,56	20,75	25,94	31,12	36,31
38	0,504	9,69	2,29	5,72	11,44	2,08	5,20	15,60	20,80	25,99	31,19	36,39
39	0,523	10,05	2,29	5,72	11,45	2,08	5,20	15,61	20,81	26,01	31,22	36,42
40	0,542	10,43	2,29	5,72	11,44	2,08	5,20	15,60	20,80	26,00	31,20	36,40
41	0,561	10,82	2,28	5,71	11,42	2,08	5,19	15,57	20,76	25,95	31,14	36,33
42	0,581	11,22	2,28	5,69	11,39	2,07	5,18	15,53	20,70	25,88	31,06	36,23
43	0,600	11,63	2,27	5,67	11,35	2,06	5,16	15,47	20,63	25,78	30,94	36,10
44	0,619	12,06	2,26	5,65	11,29	2,05	5,13	15,40	20,53	25,67	30,80	35,94
45	0,638	12,50	2,25	5,62	11,23	2,04	5,11	15,32	20,43	25,53	30,64	35,75
46	0,657	12,95	2,23	5,58	11,17	2,03	5,08	15,23	20,30	25,38	30,46	35,53
47	0,681	13,42	2,23	5,58	11,17	2,03	5,08	15,23	20,30	25,38	30,45	35,53

MUCHAS GRACIAS